

DOSSIER /

RETRATS D'UN PAÍS

Els orígens de la fotografia
a Catalunya

DESCOBERTA /

El patrimoni industrial
portuari de Tarragona

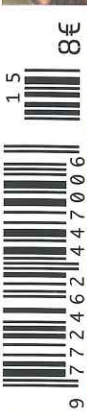
VISITA GUIADA /

L'actor Toni Albà al Museu
del Ferrocarril de Catalunya

RUTA /

Indústries del passat
a la comarca de la Selva

M / / / / Museu Nacional
/ N A / / de la Ciència i la Tècnica
C / / / / de Catalunya
/ T E C



TECLA SALA EMPRESÀRIA, BENEFACTORA I MECENES

enguany fa 50 anys de la mort de Tecla Sala, una dona d'empresa. Ella era l'excepció que confirmava la regla en una societat que encara hauria de caminar un segle per començar a retirar el vel que invisibilitzava les dones en molts dels àmbits de la vida.

TEXT RAQUEL CASTELLÀ PERARNAU FOTOS ARXIU RAQUEL CASTELLÀ PERARNAU

El 1896 els rodencs Pau Sala, tractant de bestiar, i Feliu Santacreu, majordom, constitueixen la Societat Col·lectiva Santacreu i Sala i decideixen llogar La Blava, una petita indústria de filats de cotó situada a Roda de Ter, amb l'objectiu de dedicar-se a la fabricació de filats i teixits. En l'escriptura s'informa als arrendataris que, mentre les fàbriques que estaven just al costat estiguessin sense llogar, La Blava podria utilitzar l'aigua d'aquell tram del Ter per conduir-la al seu molí.

El juny del 1897 es declara dissolta davant del notari la Societat Col·lectiva Santacreu i Sala per un capital de 54.000 pessetes. A partir d'aquest moment, Sala es farà càrrec de la petita empresa amb l'ajuda del seu nebot, Joan Riera, que rondava els 15 anys d'edat.

L'empresa comença a donar fruits i el mateix Pau Sala, més conegut com *el noi Pau*, i la seva muller, Francesca Miralpeix, decideixen ampliar el negoci i lloguen l'edifici de Can Portavella l'any 1901. Al 1902 ja tenen 6.108 fusos de filar, i a mitjan 1905 posen en marxa un motor de gas pobre comprat a La Maquinista pel preu de 28.000 pessetes.

UNA ÒRFENA AFORTUNADA

El matrimoni Sala i Miralpeix no van tenir fills i van afillar una neboda òrfena, la petita Tecla, nascuda a Roda de Ter el 1886. La vida de Tecla Sala a casa dels tiets, a cal noi Pau, estava dedicada sobretot al treball. Ella feia totes les feines que se li presentaven, i com que l'oncle tractava amb porcs, més d'una vegada s'havia posat a desinfectar els peus de les



← Tecla Sala Miralpeix, empresària amb fàbriques a Roda de Ter i a l'Hospitalet.



bèsties que arribaven malaltes per l'endemà poder-les vendre per bons.

Al cap de pocs anys d'afillar la Tecla, el matrimoni Sala i Miralpeix es va fer responsable també d'un altre nebot, fill d'una germana de Pau Sala que havia enviadat molt jove. Es tracta de Joan Riera i Sala, que serà, amb els anys, marit de la Tecla: eren cosins germans. Era un home tímid i reflexiu vinculat al Centre Catòlic Rodenc i que va viure una etapa de formació a Barcelona i a Bèlgica.

Amb la mort de Pau Sala, el 25 de juny del 1904, la vídua, Francisca Miralpeix, decideix prosseguir les activitats fabrils. Si alguna cosa va aprendre Tecla Sala en aquella casa és que les dones també podien portar un negoci. La fàbrica passà a denominar-se Vídua de Pau Sala, fins que el 1908 la Francisca va morir.

Amb la mort de la tieta i mare adoptiva, Tecla va heretar els béns immobles i també el negoci familiar, que va dirigir juntament amb el seu marit amb un nou nom d'empresa: T. Sala. El dirigien des de Barcelona, on tenien els despatxos des del 1904.

El març del 1913, el matrimoni Riera-Sala fa la compra, per 250.000 pessetes, d'una gran fàbrica, antic molí paperer, al Torrent Gornal de l'Hospitalet de Llobregat. Hi van traslladar algunes de les màquines de La Blava i es col·locar maquinària d'Anglaterra. L'edifici els permet augmentar de manera molt notable la capacitat productiva que tenien a La Blava i a Can Portavella de Roda.

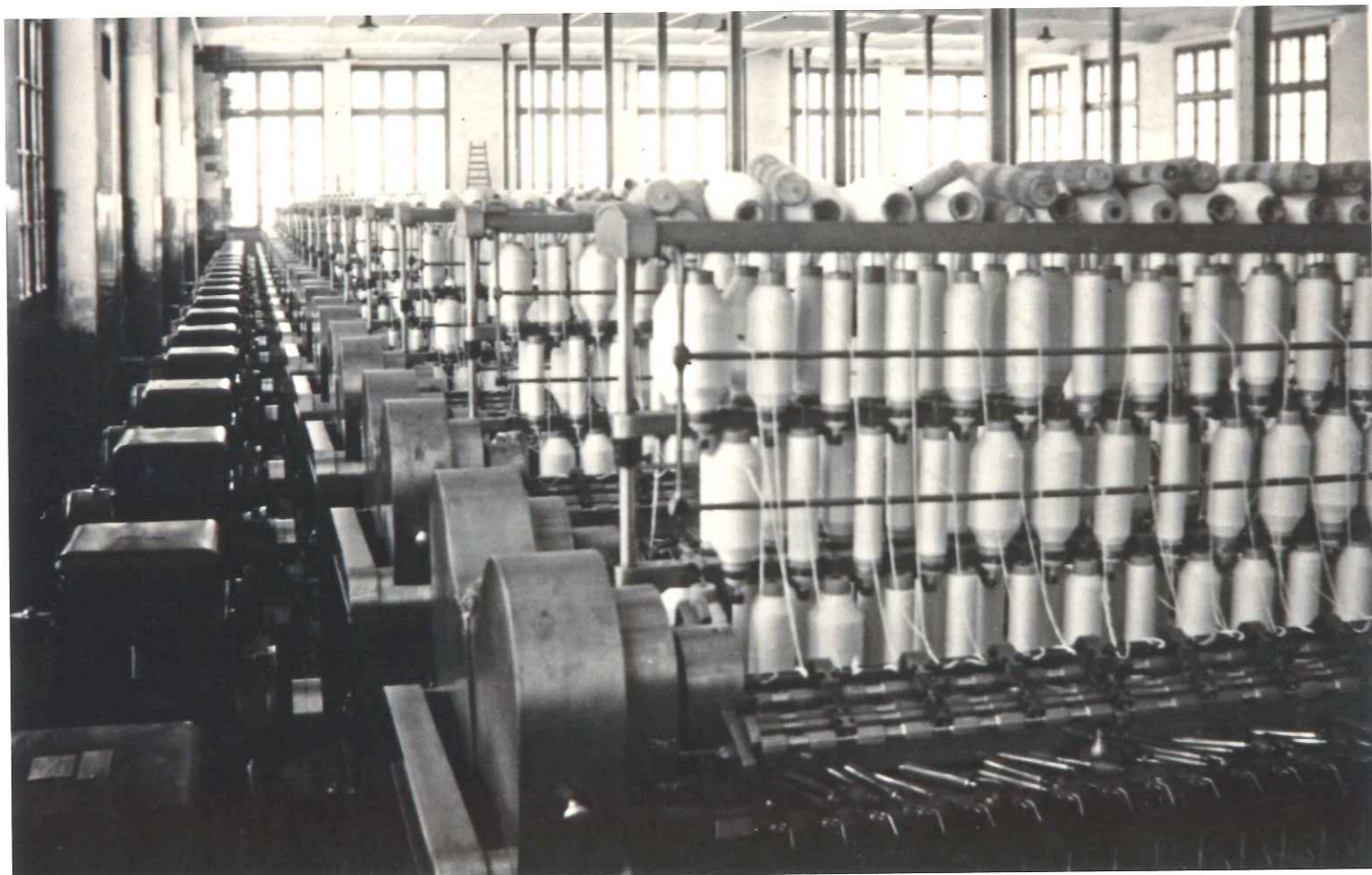
El 1923 Tecla Sala-Hospitalet declararà 322 treballadors, 271 dels quals eres dones; en molt casos es tractava de famílies senceres. Era la

↑ Fàbrica La Blava, a Roda de Ter, just després de la seva reconstrucció el 1925.

tercera empresa de la ciutat, darrere de Can Trinxet i Can Trias, totes del sector tèxtil, pel nombre d'obres.

L'empresària Tecla Sala tenia profundes conviccions religioses i de bon començament va mostrar interès per les condicions de vida dels treballadors, cosa que es va veure reflectida en aspectes pràctics, com ara que la fàbrica de l'Hospitalet estigués dotada d'infermeria, economat, dutxes, biblioteca i una escola.

L'any 1973, coincidint amb la crisi del sector tèxtil, es tancà la fàbrica, i el 1982, l'Ajuntament de l'Hospitalet va comprar el recinte per convertir-lo en equipament cultural. Actualment, hi ha el Centre Cultural Metropolità Tecla Sala, que ocupa la totalitat dels edificis d'aquella fàbrica immensa que va convertir Tecla Sala en una de les persones més riques del país.



← Sala de la filatura de la fàbrica La Blava a la dècada de 1940.



← Treballadores de la filatura als anys cinquanta. A la bata duïen brodades les inicials de la propietària, T. S.

LA BLAVA, EMPRESA EMBLEMÀTICA

Els anys deu del segle XX foren molt prolífics i l'empresa Tecla Sala escalà posicions fins a col·locar-se a la primera fila entre les cases més importants i prestigioses del ram tèxtil.

A 29 de juliol del 1918, la fàbrica La Blava ascendia a 40 t mensuals el cotó d'importació, i el mateix d'exportació. L'any 1919, el capital de la societat pujava a 3.291.627 pessetes. Significava una taxa de creixement del 15,7 % anual, amb un capital multiplicat per 40. Els guanys de la Primera Guerra Mundial expliquen l'espectacular creixement de beneficis que s'anaven acumulant al capital.

Però la conflictivitat laboral hi era ben present. Per exemple, el 14 d'octubre del 1919, a la vila de Roda de Ter, per acord de la Junta Local de Reformes Socials, es convoca a la Casa Consistorial els directors de La Blava i a la resta dels patrons de la localitat «para gestionar una solució harmònica en el conflicto horario».

UNA FÀBRICA MÉS COMPETITIVA

Entorn del 1920, i a partir del mapa d'aprofitaments hidràulics de les fàbriques tèxtils fet per la Cambra Oficial d'Indústria de Barcelona, La Blava disposava de 80 cavalls hidràulics de potència i 119 obrers i obreres. En aquest moment Tecla Sala i Joan Riera van engegar el projecte de construir una nova indústria, més moderna i competitiva, a la ubicació de l'antiga fàbrica que havien llogat els pares adoptius, i a tal efecte, el novembre del 1921, compren els terrenys i edificis tant de La Blava com de Can Ricart amb la concessió del salt d'aigua. Encarreguen el projecte al prestigiós enginyer Francesc Vives Pons i l'any 1924 les obres de la nova fàbrica, que conserva el nom de La Blava, estan enllestides. A principis del 1925 comença a instal·lar-se la

EL CASAL DE SANT JORDI, EL PRIMER RACIONALISME A L'EIXAMPLE

El 1928 Tecla Sala encarrega a l'arquitecte noucentista Francesc Folguera la construcció d'un gran casal a la cruïlla dels carrers de Casp i de Pau Claris per allotjar les oficines de l'empresa i l'habitatge de la família. Bastit entre 1929 i 1931, és el primer edifici barceloní inspirat pels corrents racionalistes provinents de l'Europa central, mentre que la decoració de la façana es presenta com una concessió al darrer noucentisme català, amb una escultura de Joan Rebull que representa Sant Jordi.

Va ser insòlit en aquella època que Sala decidís posar al centre de l'edifici, a la planta principal, les oficines de l'empresa, mentre traslladava els habitatges familiars a les plantes superiors, fet que ens demostra fins a quin punt la seva vida girava entorn de la feina. A la planta setena (amb un oratori) i l'àtic on hi hagué un magnífic jardí, Tecla Sala hi va viure fins al final dels seus dies.



maquinària que arriba d'Anglaterra, amb 10.000 fusos. Amb el propòsit d'augmentar la potència, Joan Riera compra el 1925 a la societat Comas Hermanos i Batllori la propietat d'El Molins de Fontanelles, al terme de les Masies, amb la fàbrica i el salt d'El Molins. El 30 de juny del mateix any s'acaba l'arrendament de la fàbrica Can Portavella i la maquinària allà instal·lada, propietat de Tecla Sala, es ven als senyors Estebanell i Pahissa.

A principis del 1926 la nova fàbrica de La Blava comença a funcionar. El nom és degut a l'ús del blauet en la filatura i en aquest mateix color es pinten els bastiments de les portes i les finestres del nou edifici. En aquesta fàbrica, hi treballa durant 29 anys el poeta Miquel Martí i Pol, com a escriptor, fins que l'esclerosi múltiple l'obliga a retirar-se; és en l'experiència del treball des del punt de vista de l'obrer en què es basa la

A la mort del marit, Tecla Sala va continuar la gestió de les empreses amb esperit paternalista.

MECENATGE I FILANTROPIA

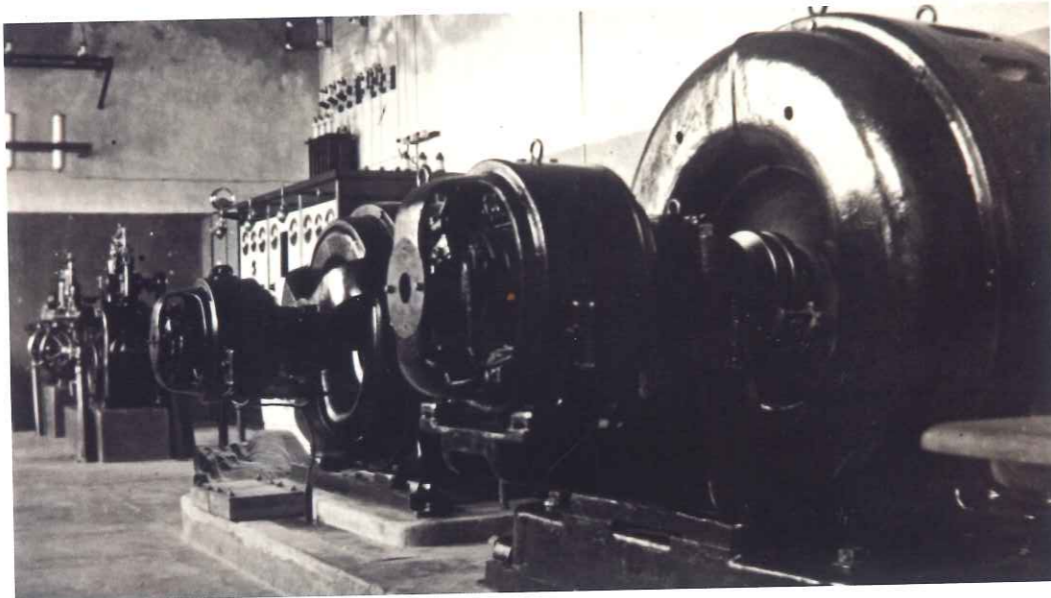
Tecla Sala era profundament religiosa, amb uns valors en consonància amb el catolicisme social d'inicis del segle xx. Per això es preocupava per millorar les condicions de vida dels treballadors, i va instal·lar a les fàbriques infermeria, economat i altres serveis pensant en el seu benestar.

A més, va fer grans donacions a les poblacions on tenia vincles. A l'Hospitalet de Llobregat va finançar la restauració d'una església, la construcció d'una escola religiosa i va donar uns terrenys per a un camp de futbol. Gràcies a això va ser declarada filla adoptiva de la ciutat.

A Roda, va sufragar una línia d'autobusos, va finançar la reconstrucció de l'església, i la construcció de l'Escola-Llar Santa Tecla per a noies. Les cròniques destacaren que «Doña Tecla había puesto gran interés e ilusión para que las jóvenes de su pueblo pudieran tener una formación adecuada para formar un hogar feliz el día de mañana».

A Premià de Mar va donar les campanes de l'església i va finançar l'Escola Professional. També va col·laborar en l'àmbit sanitari amb donacions a l'Hospital Clínic i l'obra social de la Creu Roja, i amb el monestir de Montserrat. I va impulsar el moviment escolta de Catalunya.

No només és fonamental entendre la profunda religiositat que impulsava la seva activitat de mecenatge i d'ajut a determinats sectors. A Tecla Sala la movia també la tragèdia que marcava la seva vida, amb pèrdues familiars inesperades que la van deixar òrfena i vídua de ben jove.



↑ Turbina de La Blava, dècada de 1940. A baix, Maria Roma davant de la maquinària, una dècada més tard.

temàtica del seu recull de poemes *La fàbrica* (1972) (vegeu *Eix*, núm. 14).

El 4 de desembre del 1926 mor a Barcelona Joan Riera, i Tecla Sala, vídua als 40 anys, resta sola al capdavant de les empreses, un patrimoni industrial considerable. Va continuar gestionant-les personalment amb l'esperit paternalista propi de l'època, demostrant un instint i una capacitat per dirigir el negoci que no eren usuals, amb dots excepcionals tant per al tracte als treballadors com per a l'habilitat a l'hora de gestionar la producció i també la distribució del producte acabat.

Ben aviat els seus fills Pau, que a la mort del seu pare tenia 18 anys, i

Rossend, que en tenia 15, es posen a treballar a l'empresa comptant sempre amb el suport i el consell de la mare, i seguint els mateixos principis empresarials que la caracteritzaven.

El 1929 comencen les obres de la nova presa i d'ampliació de la central Els Molins, que finalitzen el 1931. Al mateix temps es prepara l'ampliació de La Blava construint un nou cos d'edifici sobre el canal de sortida, en el qual queden instal·lats i funcionant, a principis del 1932, 10.000 nous fusos de filar.

Des dels inicis, la qualitat dels seus productes, el tracte excel·lent amb els clients i proveïdors, i la màxima qualitat i modernitat de



↑ Imatge familiar del matrimoni Riera Sala i els cinc fills: Pau, Rossend, Francisca, Dolors i Anna, a principis del segle xx.

l'equipament industrial seran els principis que guiaran l'empresa. Tecla Sala va fer créixer el negoci familiar i es va convertir en una empresària innovadora amb iniciativa i que acreditava l'empresa per la seriositat i la qualitat. Ella era l'excepció en una època en què una dona empresària era una anomalia. El seu tarannà es reflecteix en la notícia que podem llegir al diari *El Diluvio* el 1935: «A petición de los trabajadores ayudantes en las máquinas de hilar de la fábrica La Blava, propiedad de la Sra. Tecla Sala, les han aumentado el salario en tres pesetas cada semana».

COLLECTIVITZACIÓ I EXILI

Durant la Guerra Civil, l'empresa T. Sala fou col·lectivitzada i les seves cases van ser expropiades. Tecla Sala va marxar a l'exili cap a Andorra i després a Castellnou d'Arri (Castelnaudary) i a La Ramejane.

Dos mesos després de finalitzar la guerra, Tecla Sala va retornar a Catalunya i es va instal·lar provisionalment al Mas de Can Sala de Premià de Dalt. Recuperada la titularitat de l'empresa, Sala reprèn el lideratge, i ella continua amb la seva activitat de

mecenatge cultural, i sobretot social, iniciada ja abans del conflicte. Tot i així, el maig del 1940 fou sotmesa a un procés pel jutjat de responsabilitats polítiques de Barcelona en ser acusada a partir d'una denúncia per catalanista i per la seva forta amistat amb Vidal i Barraquer, amb Carrasco i Formiguera i el doctor Carreras.

En una crònica apareguda a *Espíritu y fuerza de la industria textil catalana* el 1943, s'explica la distribució de feines en les dues fàbriques i se'n destaca la qualitat dels productes. «El trabajo en las fábricas se distribuye de la siguiente manera: en la de Hospitalet de Llobregat, hilados y torcidos de algodón, mezclas, escocia, gaseados 18-40 (algodón americano). Y en la de Roda de Ter, hilados y torcidos de algodón, peinados y gaseados de 30-140 (algodón egipcio). La preferencia del mercado por los productos de T.Sala es una muestra bien precisa de su calidad y con la circunstancia de una perfecta y eficiente distribución». El creixement no va ser lineal, ja que dos aiguats, el 18 d'octubre del 1940 i l'1 d'octubre del 1965, van suposar un fort revés, i La Blava va patir grans pèrdues.

Al llarg de les quatre generacions

Tecla Sala era l'excepció en una època en què una dona empresària era una anomalia.

de la família, la cotonera Tecla Sala va anar creixent fins a situar-se entre les més importants del país en volum de producció. A finals dels setanta, punt d'inici de l'ocàs de tot el sector, la firma encara figurava entre les cinc més grans de l'univers cotoner.

Tecla Sala dirigirà l'empresa fins a la mort, l'any 1973. La premsa de l'època va definir la seva trajectòria amb dos termes: *emprenedoria* i *filantropia*. En morir ella, l'empresa va tenir un recorregut no gaire més llarg. Els fills continuaran el negoci fins l'any 1981 amb períodes de grans crisis, fins que van decidir vendre-la. L'última espurna de l'empresa familiar es va acabar apagant el 1999, i s'esvai definitivament i per sempre el soroll de les màquines que tants anys havien funcionat al costat del Ter. El 2006 fou adquirida per l'Ajuntament de Roda de Ter.

T. Sala no deixa de ser un reflex d'una història industrial que ha anat evolucionant paral·lelament en moltes indústries tèxtils situades a la conca del Ter i el Llobregat. ■

RAQUEL CASTELLÀ PERARNAU
CONSERVADORA DEL MUSEU D'HISTÒRIA
DE CATALUNYA